

# Előtétfalak és szárazvakolatok

# 8.



A Rigips gipszkarton lapokból készült előtétfalak és szárazvakolatok olyan megoldást nyújtanak, melynek segítségével könnyedén megszépíthetjük a meglévő válaszfalak felületét, de akár hangszigetelési tulajdonságaikat is javíthatjuk.

Azáltal, hogy az előtétfalak szerkezetébe hőszigetelő anyag kerül, javítjuk a fal hőszigetelő képességét. A Rigips lapburkolat és a fal között létrejövő üreget a vezetékek elrejtésére is használhatjuk.

## Falburkolat állítható kengyelekre szerelve

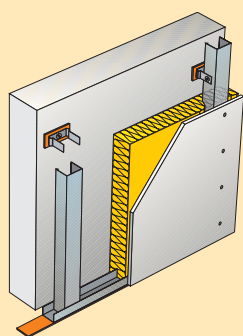
– CD profilokra szerelt előtétfal, amelyet állítható kengyelek segítségével rögzítenek a falhoz.

## Szabadon álló előtétfal

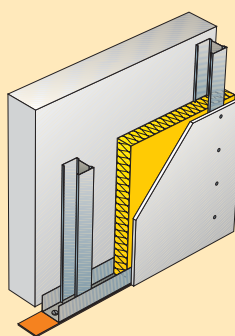
– CW profilokból álló szerkezetre szerelt előtétfal, mely nem kapcsolódik a falhoz.

## Szárazvakolat

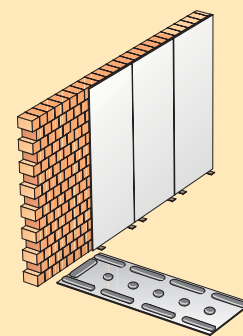
– Rigips gipszkarton lapokból álló falburkolat, amelyet Rifix ragasztógipsszel ragasztunk a falhoz. A Rigips lapokat csak függőleges falakra lehet felragasztani.



Falburkolat állítható kengyelekre szerelve



Szabadon álló előtétfal



Szárazvakolat



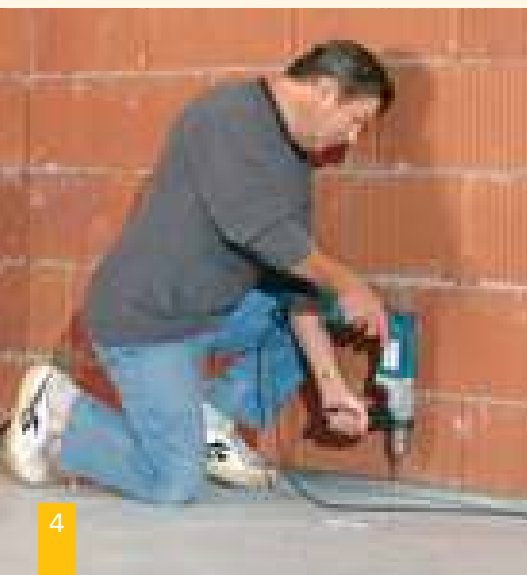
1



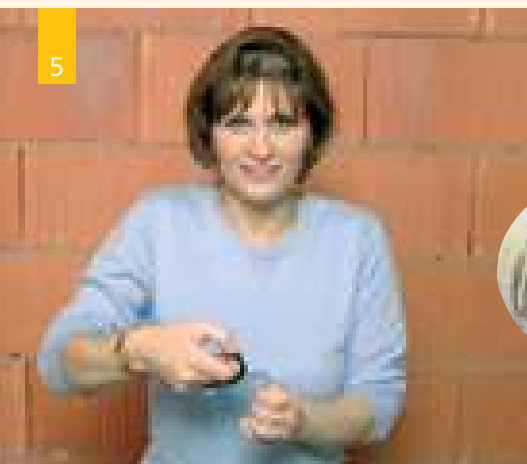
2



3



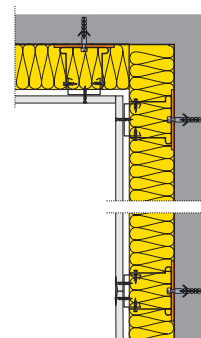
4



5

## Falburkolat állítható kengyelekre szerelve

1. A padlón kimérjük az UD profil helyét.
2. Zsinór segítségével kijelöljük a padlón az UD profil helyét.
3. Rögzítés előtt az UD profilra Rigips csatlakozó szivacscsíkot ragasztunk.
4. Az UD profilokat betonfödém esetén műanyag beütődübelek, más alap esetén egyéb, alkalmas rögzítőelem segítségével rögzítjük. A rögzítési pontok egymástól mért maximális távolsága 800 mm. Az első rögzítési pont faltól mért távolsága maximum 200 mm lehet.
5. Az állítható kengyelekre a falhoz rögzítés előtt szintén csatlakozó szivacscsíkot ragasztunk.



*Mi mindenne van szükség a szabadon álló előtétfalak elkészítéséhez:*

- Rigips gipszkarton lapok
- Rigips hézagoló glett és hézagerosztó szalag
- CD és UD fémprofilok
- Tartozékok: állítható kengyelek, 212. típusú gyorsépítő csavarok, beütődübelek, csatlakozó szivacscsík, 421. típusú lemezcsavar
- Hőszigetelő anyag
- Esetleg párazáró réteg





6



7

6. A CD profilok majdani elhelyezkedése alapján kimérjük az állítható kengyelek helyét. A függőleges CD profilok maximális távolsága 600 mm. A kengyelek maximális függőleges irányú távolsága 900 mm. Az utolsó felső kengyelt úgy helyezzük el, hogy a CD profil maximum 250 mm-rel nyúljon túl rajta. Az állítható kengyeleket beütődübelekkel rögzítjük a falhoz.

7. Az állítható kengyelek rögzítését követően a függőleges CD profilokat egymás után szereljük fel. A CD profilok hosszát úgy állapítjuk meg, hogy miután a CD profil az alsó UD profilba behelyezésre került, a mennyezettől mért távolsága kb. 15–20 mm legyen. Az egyes CD profilok szabadon, rögzítés nélkül maradnak az UD profilban (az UD és CD profilokat nem csavarozzuk egymáshoz). Miután a CD profilok végét a padlóra rögzített UD profilba behelyeztük, a CD profilokat függőlegesbe állítjuk, és a korábban felszerelt állítható kengyelekhez csavarozzuk, kengyelenként egy pár 421. típusú lemezcsavarral.

8. A szerkezet elemei közé behelyezzük az ásványgyapot hőszigetelést, melyet vagy tekercsekben (Isover Piano, Isover Uniroll), vagy táblákban lehet beszerezni. Az ásványgyapot szigetelést teljes felületen, hézagok nélkül helyezzük el.

9. A szerkezetet 12,5 mm vastag Rigips gipszkarton lapokkal burkoljuk be, melyeket állítva csavarozunk föl. Lehetőség szerint egész gipszkarton lapokat használunk. Kisebb lapdarabok használata csak akkor megengedett, ha a darab legalább 400 mm magas, és nincs 2 vagy több kisebb darab közvetlenül egymás felett. A burkolás során ügyelni kell arra, hogy a szomszédos lapok vízszintes hézagai legalább 400 mm-rel el legyenek tolvá egymáshoz képest, azaz ne alakuljanak ki kereszt alakú hézagok. A lapokat 25 mm hosszú 212. típusú gyorsépítő csavarok segítségével 250 mm-ként a függőleges profilokhoz rögzítjük. A padlónál néhány mm rést kell hagyni.

10. A burkolás befejeztével a csavarfejeket elgletteltjük és a gipszkarton lapok közötti hézagokat kitöltjük. Részletesebben lásd: 1. fejezet, Rigips termékek és alkalmazásuk, 12–14. oldal.



8



9



10

Hőszigetelő előtétfalba javasoljuk a teljes felületen párazáró réteg beépítését, melyet kétoldali ragasztó segítségével rögzíthetünk az előtétfal alapszerkezetéhez.

A párazáró réteg szükségessége, illetve a beépíthető hőszigetelés maximális vastagsága csak hőtechnikai számítások elvégzését követően állapítható meg.

Hőszigetelő és hangszigetelő előtétfalak esetében érdemes a hőszigetelést a CD profilok felszerelése előtt az állítható kengyelekre rászúrni, így nem alakulnak ki hő- és hanghidak.

A lapok helyes felszerelésének ábráját lásd a 3. fejezetben – Válaszfalak, 30. oldal.

TIPP:





1



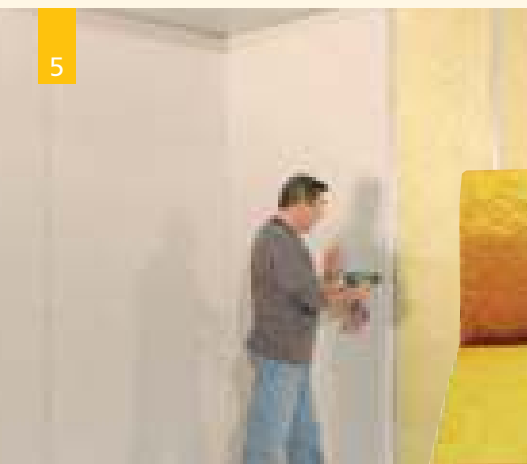
2



3



4

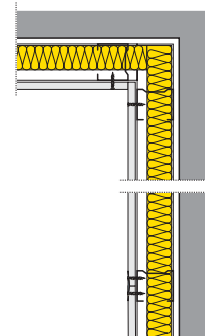


5

## Szabadon álló Rigips előtétfalak szerelése

A szabadon álló előtétfalak szerelésének menete megegyezik a válaszfalak szerelésével.

1–2. A szabadon álló előtétfal helyét gondosan kimérjük, és az UW profilokat a padlóra illetve mennyezetre rögzítjük, melyekre előzőleg csatlakozó szivacscsíkot ragasztottunk. Az UW profilokat betonfödém esetén műanyag beütődübelek, más alap esetén egyéb, alkalmas rögzítő elem segítségével rögzítjük. A rögzítési pontok egymástól mért maximális távolsága 800 mm. Az első rögzítési pont faltól mért távolsága maximum 200 mm lehet.



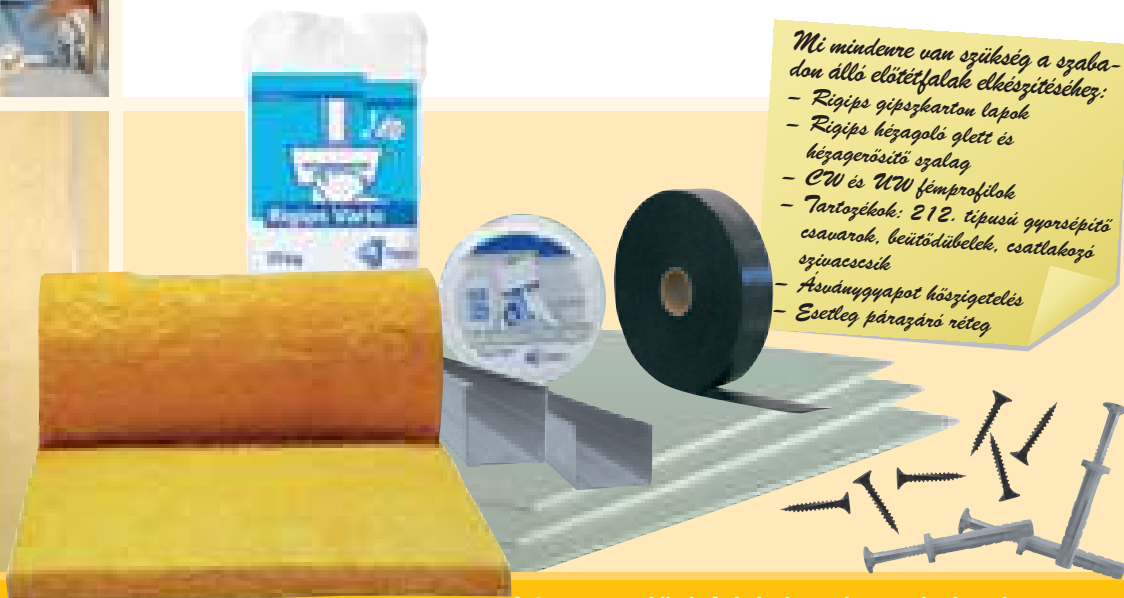
3. A CW profilokat (oszlopokat) az alsó és felső vízszintes UW profilok közé állítjuk. A CW profilok távolsága a burkolólapok méretétől függ (általában a Rigips lap szélességének fele), maximális távolságuk 600 mm.

A CW profil kb. 15–20 mm-re rövidebb a helyiség belmagasságánál. A CW profil szarai a szerelés irányába kell mutassanak annak érdekében, hogy a Rigips lap csavarozását mindig a profil merevebb felén kezdhesük el. A CW és UW profilokat nem rögzítjük egymáshoz.

4–5. Behelyezzük az ásványgyapot hőszigetelést, majd a szerkezetet 12,5 mm vastag Rigips lapokkal burkoljuk (lásd 61. oldal 8. és 9. pont). A csavarok fejét elgletteljük, a Rigips lapok között keletkezett hézagokat kitöltjük. Részletesebben lásd: 1. fejezet, Rigips termékek és alkalmazásuk, 12–14. oldal.

Mi minderre van szükség a szabadon álló előtétfalak elkészítéséhez:

- Rigips gipszkarton lapok
- Rigips hézagoló glett és hézagcsillapító szalag
- CW és UW fémprofilok
- Tartozékok: 212. típusú gyorsépítő csavarok, beütődübelek, csatlakozó szivacscsík
- Ásványgyapot hőszigetelés
- Esetleg párazáró réteg





A



B

## Szárzvakolat

### Az alap előkészítése

A lapok sikeres ragasztásához az alábbi feltételeknek kell teljesülnie:

- az alapnak szilárdnak és merevnek kell lennie, „élő” repedések nélkül
- az alapnak száraznak kell lennie
- az alap nem lehet zsíros
- az alapfelületnek, a helyiség levegőjének, a gipszkarton lapnak és a Rifix ragasztógipsznek is legalább +5°C hőmérsékletűnek kell lennie, az optimális ragasztási hőmérséklet azonban +20°C
- szárzvakolat készítéséhez csak teljes belmagasságú lapokat használhatunk, a lapok függőleges toldása nem megengedett

A. A sima felületeket (pl. beton) Rikombi-Kontakttal le kell alapozni. Az alapozót a használat előtt és során alaposan fel kell keverni.

B. A magasabb nedvszívó képességű felületeket (pl. pórusbeton, téglafal) megfelelően hígított Rikombi-Grunddal le kell alapozni.

A Rigips lapokat a Rikombi-Grund vagy Rikombi-Kontakt felhordása után 8–12 órával, azaz teljes száradásukat követően kezdhetjük el felragasztani. Az alap felületi egyenetlenségének mértéke nem lehet 30 mm-nél több.

### A Rifix ragasztógipsz előkészítése

1. A ragasztógipsz előkészítéséhez tiszta, a legjobb esetben műanyag, bezáradt ragasztó mentes vödört használunk. A Rifix ragasztógipszet elkezdjük a tiszta, hideg vízbe adagolni úgy, hogy a por megközelítse a víz felszínét. A por beszórását követően 1–2 percig állni hagyjuk.

2. Ezt követően elektromos keverő segítségével, esetleg kézzel elkeverjük.

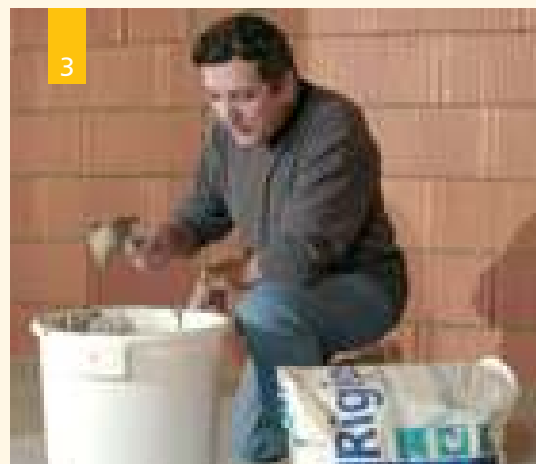
3. Fontos, hogy odafigyeljünk a ragasztógipsz megfelelő állagára. Port utólag keverhetünk hozzá, de a túl kemény anyagot vízzel hígítani már nem szabad. A minimális feldolgozhatósági idő a ragasztógipsz bekeverését követően 45 perc.



1



2



3

Mi minderre van szükség a szárzvakolat elkészítéséhez:

- Megfelelő alapozó anyag a felület előkészítéséhez (Rikombi-Grund, Rikombi-Kontakt)
- Rigips gipszkarton lapok
- Rifix ragasztógipsz
- Hézagoló anyag





### Szárazvakolat ragasztása

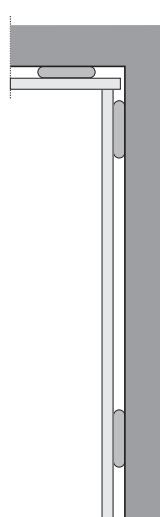
#### A Rigips lapokra felvitt ragasztógipsz

1–2. A szárazvakolat készítéséhez a helyiség belmagasságánál kb. 20 mm-rel rövidebb gipszkarton lapokat használunk. A lapok helyét zsinór segítségével kijelöljük a padlón.

A ragasztógipszet a lapok hátoldalára visszük fel, kis kupacok (pogácsák) formájában, melyeket a lapok hosszanti élei mentén három sorba rendezünk. Az egyes pogácsák távolsága egymástól a sorban kb. 30–35 cm. A ragasztógipsz pogácsák javasolt vastagsága összenyomott állapotban 20–40 mm.

3. A 12,5 mm vastag Rigips lapokat a leeső darabokból szabdalt alátétekre állítjuk, és felragasztjuk a falra. Így a padlónál és a mennyezetnél is rés marad, amely a ragasztógipsz kötéséhez szükséges légmozgás érdekében szükséges.

4–5. Az első, sarokra eső lap kiigazítását vízmérték segítségével végezzük el.





7



8

6–11. A lapok végső helyreigazítását egyenes lécc, vízmérték és gumikalapács segítségével végezzük el. A felhelyezett lapok megfelelő fekvését minden irányból, hosszanti-, haránt- és keresztirányban is ellenőrizzük.

12. A lapok közötti, valamint a mennyezet és a padló mentén keletkezett hézagok kitöltését az 1. fejezet (Rigips termékek és alkalmazásuk, 12–14. oldal) szerint végezzük el.

A hézagolás megkezdése előtt a javasolt technikai szünet (a ragasztó kötéséhez), az adott feltételeket is mérlegelve, 2–3 nap.



9



10



12



11



1



2



3



4

## Szárzavakolat ragasztása

### Közvetlenül a megfelelő szilárdságú felületre felhordott ragasztógipsz

A ragasztógipsz felhordása történhet közvetlenül az alapra, ha annak szilárdsága megfelelő. A problémás, málló vakolatot le kell kaparni.

Az egyes ragasztógipsz pogácsák helyét érdemes előzőleg kimérni az alapon, és csak ezeket a felületeket előkészíteni a ragasztás előtt, pl. levern, letisztogatni és a megfelelő alapozóanyaggal kezelni (Rikombi-Grund vagy Rikombi-Kontakt).

1–2. A ragasztógipszet a 60. oldal 1. pontjában részletezett módon, pogácsákban felhordjuk a falra.

3. A burkoláshoz a helyiség belmagasságánál kb. 20 mm-rel rövidebb Rigips lapokat alkalmazunk. A lapokat felragasztjuk a falra, alátéteket helyezve alájuk.

4. Az első, sarokra eső lapot vízmértékkel függőlegesbe állítjuk, majd a 61. oldalon a 6–11. pontban leírtak szerint a lapokat egyenes lécs, vízmérték és gumikalapács segítségével beállítjuk.

A fenti lépést a lapok közötti és a mennyezet és a padló mentén keletkezett hézagok kitöltése követi; lásd az 1. fejezetet, Rigips termékek és alkalmazásuk, 12–14. oldal.

A hézagolás megkezdése előtt a javasolt technikai szünet (a ragasztó kötéséhez), az adott feltételeket is mérlegelve, 2–3 nap.